

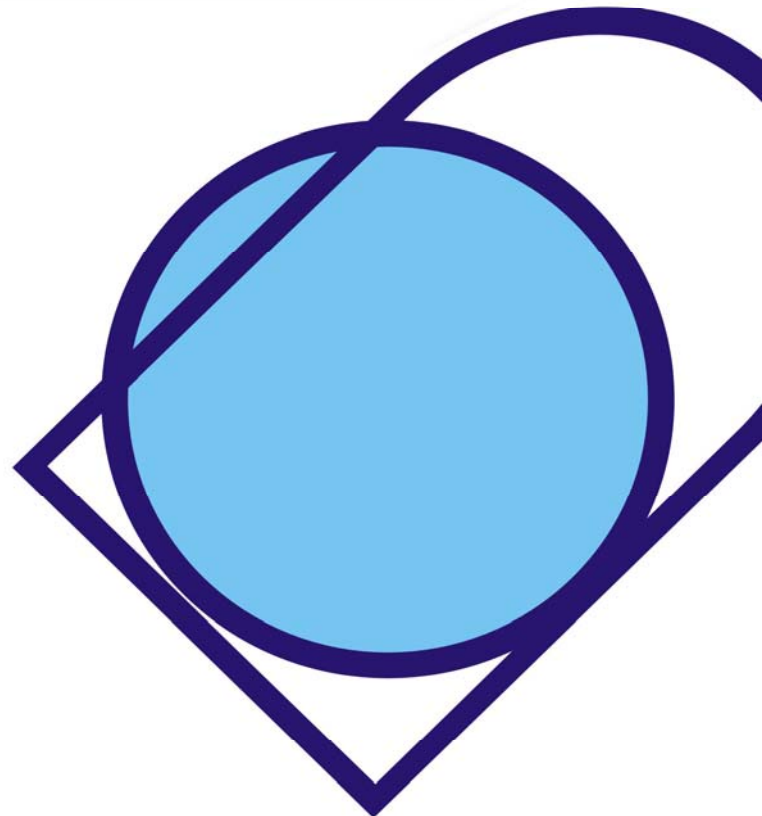
Memòria de la intervenció al carrer
Mestres Casals i Martorell, 2-16 /
carrer de l'arc de Sant Cristòfol, 1-
9. Districte de Ciutat Vella,
Barcelona (Barcelonès). 059/14.

Dates de la intervenció: juny 2014

Autor:

Mikel Soberón Rodríguez

Data de lliurament: juliol 2014



ÍNDEX

1, Fitxa tècnica	3
2. Introducció.	4
3. Situació de la intervenció.	6
4. Context històric i arqueològic.	
4.1. Notícies històriques.	8
4.2. Antecedents arqueològics.	12
5. Metodologia.	15
6. Treballs realitzats i resultats obtinguts.	16
7. Conclusions.	22
8. Bibliografia	24

- Annex planimètric
- Inventari fotogràfic

1. FITXA TÈCNICA

• **Nom del jaciment:** carrer Mestres Casals i Martorell, 2.16 I carrer de l'arc de Sant Cristòfol, 1-9.

• **Nº de referència de la resolució:**

• **Municipi:** Barcelona.

Comarca: Barcelonès.

• **Coordenades UTM:** X: 431322 Y: 4582077 **s.n.m:** 6,7 m

• **Tipus d'intervenció :** Preventiva.

• **Tipus d'activitat :** Control arqueològic.

• **Cronologia:** contemporani (s. XX).

• **Dates d'execució:** juny 2014.

• **Promotor:** BIMSA

• **Lloc de dipòsit temporal:** Museu d'Història de Barcelona (MUHBA).

• **Director:** Mikel Soberón Rodríguez.

• **Resum:** Arran del projecte d'urbanització d'aquest solar s'han desenvolupat tasques de control arqueològic de les afectacions puntuals al subsòl, limitats a un màxim de 50 cm per sota de la rasant actual del carrer. Únicament i de manera puntual s'han localitzat restes molt afectades dels fonaments dels edificis que ocupaven el solar i que recentment varen ser enderrocats.

2. INTRODUCCIÓ.

En la present memòria es detallen els resultats de la intervenció arqueològica efectuada al carrer Mestres Casals i Martorell, 2-16 / Arc de Sant Cristòfol, 1-9, del districte de Ciutat Vella de Barcelona.

Els treballs s'emmarquen dins el projecte d'urbanització dels solar resultant de l'enderroc dels habitatges que l'ocupaven fins data recent. El projecte d'urbanització provisional elaborat per BIMSA i executat per l'empresa FAUS S.A. incloïa la construcció de dos parterres de planta ovalada, pels quals era necessària la excavació d'una rasa de fonamentació pels murs que delimiten cadascun dels parterres. Igualment es contemplaven altres rases per la instal·lació de l'enllumenat i el rec, a més de dos pous de drenatge. Cal assenyalar que finalment ni els pous ni les rases es varen executar.

Les tasques de control arqueològic es varen iniciar el dia 10 de juny i es varen donar per finalitzades el 16 del mateix mes, d'acord amb el projecte elaborat pel Servei d'Arqueologia de Barcelona. Els treballs realitzats han estat dirigits per Mikel Soberón de l'empresa CODEX Arqueologia i Patrimoni, d'acord amb la corresponent resolució de la Direcció General de Patrimoni Cultural de la Generalitat de Catalunya. Aquests treballs han estat encarregats i finançats per l'empresa Construcciones y servicios FAUS S.A. L'aportació de la maquinària necessària han anat a càrrec de la mateixa empresa

El conjunt de feines realitzades es pot resumir en:

- Control de l'obertura mecànica de la rasa de fonamentació que segueix la planta dels parterres projectats
- Control de l'obertura mecànica de dues cales per a la instal·lació de l'enllumenat i la rasa pel cablejat.

En cap d'aquestes actuacions s'han localitzat estructures ni estratigrafia anteriors als edificis enderrocats recentment. En aquest sentit, cal assenyalar que tot el subsòl semblava molt afectat per aquestes tasques d'enderrocament, amb presència de plàstics, restes de formigó,... en pràcticament tot el traçat de les rases.

3. SITUACIÓ DE LA INTERVENCIÓ.

L'indret on s'ha dut a terme la intervenció arqueològica està situat al barri de Sant Pere. El solar es situa en els números 2-16 del carrer Mestres Casals i Martorell i carrer de l'arc de Sant Cristòfol, 1-9, al districte de Ciutat Vella de Barcelona.

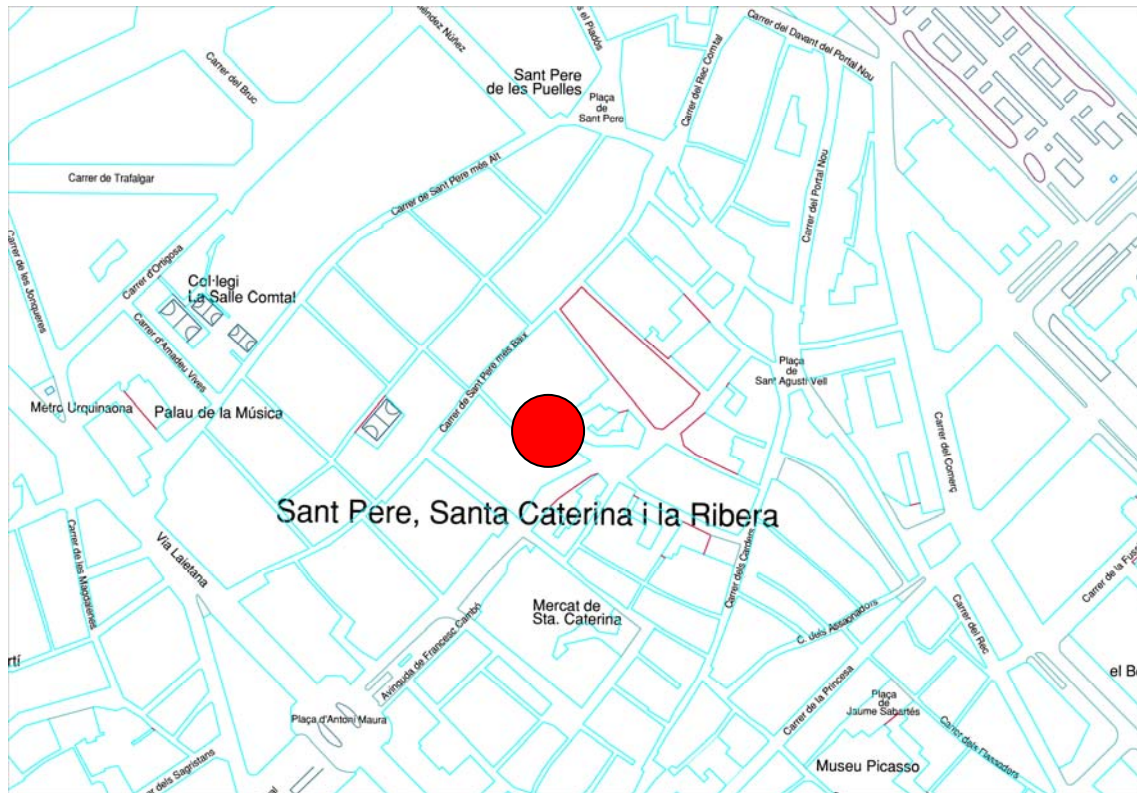
En el plànol cadastral de la ciutat aquest solar es correspon amb les parcel·les 0141670-020/021/022/023/024/025/026/027.

Les seves coordenades UTM són: X: 431322 Y:4582077 UTM 31 / ED 50



Font: Institut Cartogràfic de Catalunya (ICC)

Memòria de la intervenció al carrer Mestres Casals i Martorell, 2-16 / carrer de l'arc de Sant Cristòfol, 1-9. Districte de Ciutat Vella, Barcelona (Barcelonès). 059/14.



Font: Institut Cartogràfic de Catalunya (ICC)

4. CONTEXT HISTÒRIC I ARQUEOLÒGIC.

4.1. Notícies històriques

L'indret on es troba el solar en què es centra aquest informe, es situa durant tota l'època romana i part de l'edat mitjana fora dels límits emmurallats de la ciutat. El fet de trobar-se en l'anomenat *suburbium*, el vincula si més no durant l'època romana, a una dedicació fonamentalment agrària, encara que no s'ha d'obviar d'altres com l'abocament de residus d'indústries com la terrissera o la dedicació funerària al voltant de les vies d'entrada a la ciutat.

Ja a l'edat mitjana el principal focus d'atracció i articulació de l'espai fou el convent de Sant Pere de les Puel·les. Fou fundat pels comtes de Barcelona Sunyer i la seva esposa Riquilda l'any 945, en un turó anomenat puig del Cogoll, a prop d'una església prèvia dedicada a Sant Sadurní i que acabarà integrada dintre del monestir. El nomenament de la filla dels comtes com a abadessa del cenobi, amb la corresponent sucosa dotació, marca el punt de sortida de l'acumulació per part de la nova comunitat de gran quantitat d'alous, de manera que amb relativa rapidesa el monestir es converteix en propietari de la major part de terres al seu voltant, a més d'altres propietats al Pla de Barcelona, al Baix Llobregat i al Vallès.

A partir del segle XI, amb la consolidació definitiva del poder feudal, la ciutat de Barcelona començarà a créixer, deixant petites les antigues muralles baiximperials. D'aquesta manera al voltant d'esglésies situades fora dels murs es van definint els primers nuclis poblacionals. Davant la demanda creixent de solars per edificar, la gran quantitat de terres, en principi dedicades al conreu, que havia anat acumulant el monestir, va ser aprofitada per aquest d'acord amb el ritme de la ciutat. Així començaren a cedir els diferents lots, en contractes emfitèutics, amb l'obligació de construir una casa en un termini de temps determinat. Aquest procés que es comença a dibuixar al segle XII, té el seu

moment de cristallització definitiva a partir del segle XIII. Encara que a jutjar per les intervencions arqueològiques, dutes a terme en aquesta zona, el territori dista molt d'estar totalment urbanitzat en aquestes cronologies. En tot cas la construcció i el disseny de les línies generals, segurament ja establertes al segle XII i XIII, no implicaria l'ocupació edilícia de tots els solars.

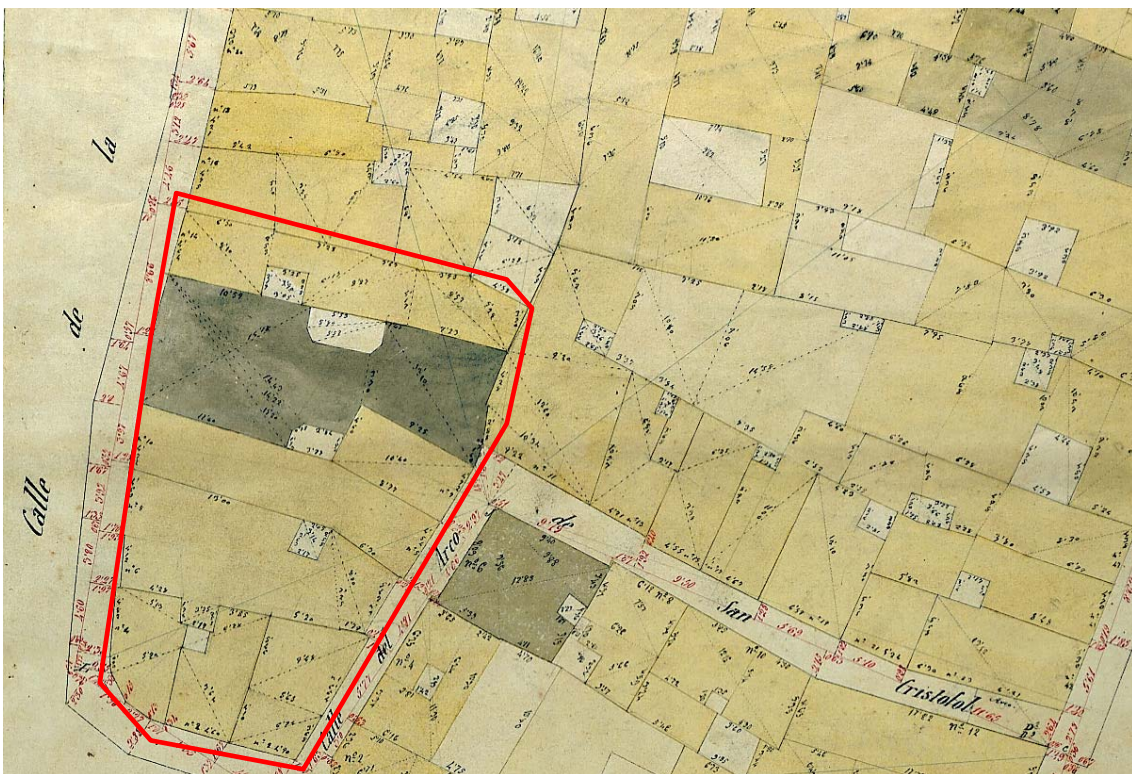
L'etapa de creixement polític, econòmic i demogràfic de Barcelona en aquesta centúria, té un dels major exponents a partir de 1260 quan un nou perímetre fortificat engloba les àrees de creixement extramurs, com és el cas de Sant Pere. Segon Banks (BANKS 2003), possiblement a partir del darrer quart del segle XIII, els tres carrers de Sant Pere ja estiguessin urbanitzats. Aquest procés dona sortida al gran negoci immobiliari medieval. El funcionament consistia en establiments de contractes d'emfiteusi entre el monestir i els caps de les principals famílies barcelonines (els Sant Climent, Corbera, Marimon o Gualbes) els quals al seu torn començaren a subestablir a gent de classes més modestes. És en aquest punt de sotsestabliment on es generaven les rendes més interessants, evidentment pels membres de les principals famílies, no necessàriament pels arrendataris.

Si Sant Pere de les Puel·les és un dels factors que donen forma al barri, la presència del Rec Comtal és l'altre. Aquesta conducció d'aigua, d'origen al segle X, que permetia irrigar els horts de la zona, així com moure els diferents molins, va propiciar també la instal·lació de diferents oficis que necessitaven un curs d'aigua. És el cas dels blanquers, assaonadors, tintorers, adobers, ... en clara relació amb una població creixent que necessita menjar, però també vestir-se. Els diferents fogatges de l'edat mitjana dibuixen un barri menestral, però també de tipus residencial amb una combinació d'habitatges i espais dedicats als horts (GUÀRDIA, GARCIA, 1986).

Per la proximitat amb els solars que motiven aquest informe cal esmentar la instal·lació de la primera comunitat de monjos dominics a partir de 1223 i que amb la progressiva adquisició de terrenys donarà lloc al convent de Santa

Caterina (AGUELO, HUERTAS, PUIG, 2005). El convent es convertirà durant la resta de l'edat mitjana, moderna i fins la seva desamortització i conversió en un mercat (1837), en un important element de modificació de l'urbanisme de la zona.

Durant l'època moderna el barri de Sant Pere mantingué la seva potència econòmica basada en la menestralia, encara que perdé part del seu impuls (SOBREQUÉS, 1992). Durant el setges de finals segle XVII, el barri fou un dels més afectat pels bombardejos. Passada la Guerra de Successió, Felip V ordena l'enderroc del barri de la Ribera fet que comporta l'enderroc de part del sector sud de barri. Passat els tràngols de la guerra, alguns autors han assenyalat com a partir del segle XVIII el barri de Sant Pere es convertirà en una zona atractiva per a les famílies nobles, com és el cas del Marquès de Puertonuevo (CRUELLES, HERNÁNDEZ-GUASCH et alii, 2011).



Detall dels "quartermans" de Garriga i Roca. Es poden veure les illes enderrocades. L'actual carrer Mestres Casals i Martorell corresponia al carrer de la Claveguera. Font: Centre de Documentació – Servei D'arqueologia de Barcelona.

Per últim, els canvis urbanístics que es dugueren a terme a la ciutat entre els segles XIX i XX, el deixaren al marge si no del tot, sí en bona part. Destacaria en tot cas el fort impacte que tindrà el procés de desamortització dels béns eclesiàstics i el posterior enderroc dels grans convents com el de Santa Caterina o el de Sant Pere.

4.2. Antecedents arqueològics

Entre el gran nombre d'actuacions arqueològiques dutes a terme dintre dels límits del barri de Sant Pere, destaquem a continuació les més rellevants¹.

Un bon grapat d'intervencions als diferents carrers de Sant Pere ha donat als darrers anys una primera imatge dels processos d'ocupació medieval de l'indret. Per exemple la intervenció arqueològica a Sant Pere més Baix (115/06) dirigida per Esther Medina va posar al descobert una bona part de la trama urbana medieval, datable amb posterioritat al segle XIII i sobre la qual destaca el procés d'introducció de tallers i manufactures a partir del segle XV i XVI. Entre les restes es trobaven les cases originals i estructures accessòries com pous, clavegueres i dipòsits que al llarg del temps van anar sent modificats i compartimentats.

Restes semblants es varen descobrir a l'excavació dels números 81-87 del carrer Sant Pere Mitjà (047/08) sota la direcció de Noemí Nebot (Arqueocat S.L.). Els resultats varen ser força coincidents amb els de la intervenció descrita anteriorment, amb un seguit d'edificacions datables a partir de segle XIII. Només la presència d'alguns retalls interpretats com a vinculats a l'extracció d'argila, palesaria una ocupació anterior.

També es van localitzar restes de la trama urbana del barri al carrer Sant Pere Mitjà, 20 i Sant Pere més Baix, 35 (020/08) a la intervenció dirigida per Júlia Miquel (Tea, difusió cultural) tot i que amb una datació més moderna de segle XV, sense cap element anterior a aquesta data.

Per la suma d'informacions d'origen divers, arqueològic, arquitectònic i documental, destaca l'excavació duta a terme al palau dels marquesos de Puertonuevo, situat al carrer Sant Pere més Baix, 55. Com a resultat es va

¹ Tota la informació, si no s'indica el contrari, s'ha tret de <http://cartaarqueologica.bcn.cat/>

poder reconstruir l'evolució dels diferents immobles que donen lloc al dit palau en un recorregut cronològic entre el segle XIII i el XIX, (Cruells, Hernández-Guasch et alii, 2011).

Donat el caràcter menestral que sempre se li associa al barri de Sant Pere destaca la actuació arqueològica dirigida per Vanessa Triay (TRIAY, 2010) al carrer de les Basses de Sant Pere, 3. En aquest solar es localitzen les restes d'una possible adoberia medieval amb una durada considerable des del segle XIV fins el XVI.

Més pròxims als solars que ocupen aquest informe s'ha de destacar la important intervenció arqueològica dirigida per Josefa Huertas i Jordi Aguelo al mercat de Santa Caterina (AGUELO, HUERTAS, PUIG, 2005). De manera molt resumida, les restes documentades s'inicien cronològicament amb un seguit de retalls prehistòrics datats al Bronze inicial, una terrisseria romana i necròpolis tardoàntiga i de més importància pel que fa a la morfologia urbana medieval, les primeres fases d'urbanització de la zona i la posterior construcció del convent dominic.

Un altre gran conjunt d'intervencions en aquesta zona, ha anat ampliant i completant les aportacions que suposà l'excavació del mercat. D'aquesta manera s'ha continuat documentant unes primeres fases d'ocupació medieval representades per retalls i sitges indicadors d'un primer caràcter agrícola i unes primeres edificacions que freqüentment no són anteriors als darrers anys del segle XIII. Tanmateix, l'extensió en l'espai de la necròpolis baixmedieval localitzada a Santa Caterina, de la qual ja n'hi havien precedents amb l'excavació al 1986 de l'avinguda Cambó, ha estat també confirmada per la intensa activitat arqueològica als darrers anys (BELTRÁN DE HEREDIA, 2010).

Entre aquestes intervencions cal esmentar la duta a terme per l'empresa ATICS sota la direcció de Anna Bordas a l'avinguda Cambó, Gombau (18/01, 2/02, 61/02) la qual també va incloure els carrers arc de Sant Cristòfol i Giralt

Pellisser i Alvarez de Castro entre els anys 2001 i 2002. En aquesta intervenció es documentaren algunes tombes baiximperials, sitges i retalls entre els segles XI-XIII i restes de les primeres edificacions datades al segle XIV-XV, fins arribar a l'època moderna amb una major pressió sobre l'espai representat per la construcció de dipòsits, pous xarxa de clavegueram, així com algunes dependències corresponents al convent de Santa Caterina.

Igualment cal destacar la llarga intervenció duta a terme per la UTE Codex-Atics (137/02) amb motiu de la instal·lació de la recollida neumàtica de brossa. Els resultats també inclouen tombes d'època tardorromana de diferent tipologia (tegulae, en àmfora, fossa simple,...) i estructures edilícies d'època baixmedieval.

Durant l'any 2005, una nova intervenció es va actuar al subsòl dels carrers Alvarez de Castro, Gombau, Jaume Giralt, Mestres Casals i Martorell, arc de Sant Cristòfol i Fonollar (057/05), sota la direcció de Natàlia Salazar de l'empresa Arqueocat amb la localització d'una part de la trama urbana baixmedieval i moderna. Durant aquesta intervenció es va excavar parcialment el carrer arc de Sant Cristòfol en tot el seu recorregut.

Per últim durant l'any 2006 es va dur a terme una intervenció al carrer Pou de la Figuera (088/06) sota la direcció d'Adriana Vilardell de l'empresa Estrats amb resultats similars als anteriors.

Més recentment es va realitzar el control arqueològic de les finques que ocupaven aquests solars. Feina dirigida per Anna Bordas de l'empresa Atics (018/14).

5. METODOLOGIA.

D'acord amb el projecte d'intervenció elaborat pel Servei d'Arqueologia de Barcelona, s'ha realitzat el control arqueològic de les obres d'obertura de les rases de fonamentació dels murs dels parterres.

L'obertura del subsòl s'ha realitzat mitjançant màquina retroexcavadora amb control arqueològic. La dinàmica dels treballs ha estat marcada pel desenvolupament de les obres.

6. TREBALLS REALITZATS I RESULTATS OBTINGUTS

Els treballs realitzats al solar dels números 2-16 del carrer Mestres Casals i Martorell i 1-9, del carrer arc de Sant Cristòfol, han consistit en el seguiment arqueològic de les rases de fonamentació excavades al subsòl, amb motiu de la urbanització parcial de l'indret.

Les tasques de control es varen iniciar el dia 10 de juny amb una primera visita al solar. Cal esmentar que uns dies abans la màquina ja havia treballat en l'apilament de runa resultant de l'enderroc dels edificis i que encara romania al solar. De fet, aquesta runa es faria servir per donar forma als parterres i com a material filtrant.



Foto. 1. Vista del solar en el moment d'iniciar la intervenció.

Les primeres excavacions es varen iniciar al cantó nord, entre l'edifici del carrer arc de Sant Cristòfol i l'edifici actual del número 18 del carrer Mestres Casals i Martorell. La rasa projectada per aquest primer parterre feia aproximadament una mitja el·lipse vers el centre del solar, mentre que a tocar dels carrers i de l'edifici existent, el traçat seguia els límits d'aquests.

Aquesta rasa feia 40 cm d'amplada. Tot i que la poca consistència de les terres, bàsicament runa més o menys picada i terres sorrenques, provocava que l'amplada prevista es superés aproximadament i dependents dels punts en uns 20 cm. La cota d'excavació fou de 40 cm des de la rasant del carrer actual. El fet de que el solar es trobava ja rebaixat feia que l'excavació real en alguns punt no arribés ni als 30 cm de fondària.

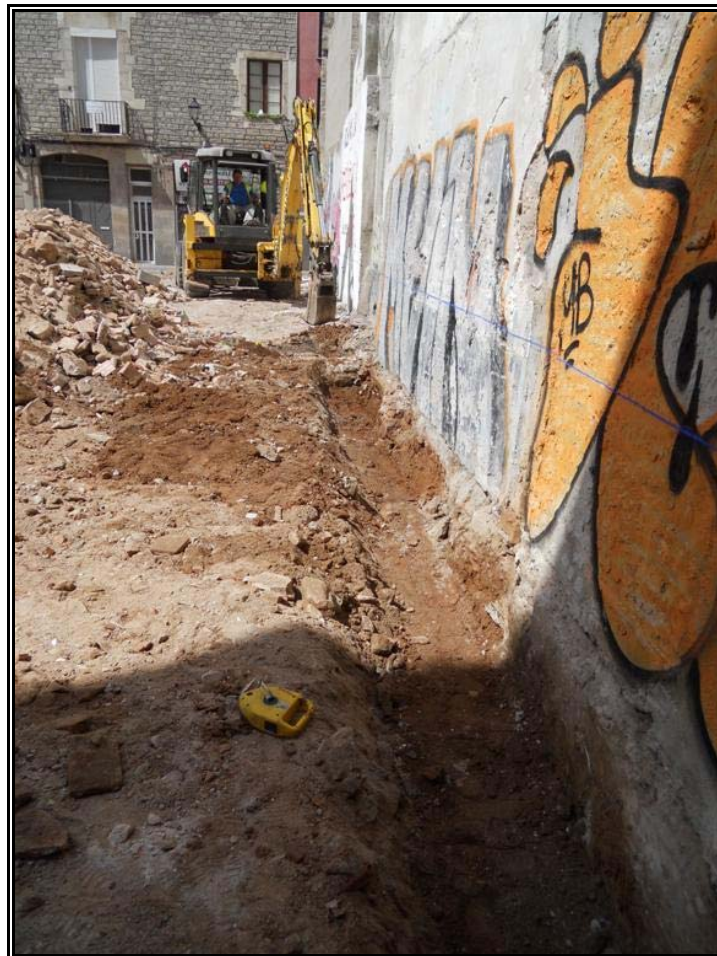


Foto 2. .Excavació de la rasa a tocar de l'edifici n. 18 del carrer Mestres Casals i Martorell.

Durant la intervenció en aquesta rasa es va poder comprovar que en aquest cantó nord hi havia hagut un soterrani, donat que les parets que delimiten el solar es trobaven enlluïdes. Per sota d'aquest enlluït, s'observava el mur de que delimita el solar en aquest punt. S'intuïa un aparell de carreus lligats amb morter ataronjat, que fa pensar en una datació medieval o moderna.

La composició de les terres en aquest sector era bàsicament sorres i restes de runa, amb presència de plàstics i restes contemporànies.



Foto 3. Detall del mur que delimita el solar amb el carrer arc de Sant Cristòfol. Es veu l'enlluït i el mur de carreus.

La continuació d'aquesta rasa va mostrar una composició de les terres més o menys igual que la descrita. També es varen localitzar algunes riestres corresponents al pati de llums d'un dels edificis enderrocats, en concret al número 16. Cal assenyalar que el projecte d'obra no feia necessària l'eliminació d'aquestes estructures.

El sector de la rasa al costat del carrer Mestres Casals i Martorell, va posar parcialment al descobert, més per esllavissament de terres que per la pròpia excavació, algunes parts dels murs de riostra dels edificis enderrocats. Entre ells destaca la presència d'un mur de carreus, molt deteriorat el qual havia quedat inclòs dintre de les fonamentacions més modernes. En tot cas no presentava materials associats que permetin plantejar una datació aproximada.



Foto 4. .Detall en secció d'un mur anterior a les darreres edificacions.

Finalitzada tota la rasa del primer parterre es va procedir a l'obertura de la segona. Les característiques de la rasa foren les mateixes que l'anterior amb una amplada aproximada de 40 cm i una fondària una mica superior en alguns punts, arribant als 50 cm. En aquest cas el traçat en planta de la rasa formava una el·lipse sencera.



Foto 5. La primera rasa des del carrer Mestres Casals i Martorell parcialment farcida de formigó.

Les característiques de les terres excavades en aquesta segona rasa continuaven essent força sorrenques amb presència de runa i materials contemporanis barrejats. Al cantó més meridional del solar, cal esmentar la presència d'un cable de llum que ja havia implicat l'afectació parcial del subsòl. En tot cas, aquest cable no ha impedit la continuació de les obres ni ha estat necessari el seu trasllat.



Foto 6 i 7. Obertura de la segona rasa a toca del carrer Mestres Casals i Martorell. A la segona foto s'observen restes dels murs de façana dels edificis recentment enderrocats.

Excavada aquesta rasa pel segon parterre es va procedir a la col·locació de l'estructura de ferro i farciment amb formigó. La següent actuació va consistir en l'excavació d'una rasa al mig de solar amb dos punts en forma de cala per col·locar dues faroles. Cal esmentar que la unió del cablejat fora del solar es farà de forma aèria, sense afectar al subsòl. Les característiques d'aquesta rasa foren també de 40 cm d'amplada i una potència de 40 cm des de la rasant del carrer. Les cales als dos extrems foren d'una amplada de 1,20 x 0,90 aproximadament i una fondària semblant a la de les rases.

Com en el cas de les anteriors, durant l'excavació no es varen detectar estructures ni restes d'estratigrafia antiga. Totes les terres contenien restes de runa, fragments de morter i sorra.



Foto 8 i 9. Rases per la instal·lació de l'enllumenat a la banda del carrer arc de Sant Cristòfol i carrer Mestres Casals i Martorell respectivament.

En aquest punt es van donar per acabades les feines de control arqueològic en aquest solar. Donada l'escassa fondària i extensió de les actuacions dutes a terme no s'ha pogut detectar cap element anterior als edificis recentment enderrocats. Amb tot, donats els precedents de les intervencions realitzades pels voltants, cal preveure que actuacions de major abast permetrien localitzar restes arqueològiques.

7. CONCLUSIONS

El treballs de seguiment arqueològic als solar dels carrers Mestres Casals i Martorell, 2-16 i arc de Sant Cristòfol, 1-9. del districte de Ciutat Vella a Barcelona, no han donat resultats positius pel que fa a la localització d'estructures o seqüències estratigràfiques anteriors a les finques que recentment van ésser enderrocades.

Les feines han estat motivades per l'execució d'una urbanització provisional dels solars consistent en l'enjardinament amb dos parterres de planta el·líptica. Aquests dos parterres necessitaven de fonaments per sota del nivell de carrer i de la mateixa manera calia soterrar els cables pel futur enllumenat de la zona.

El projecte constructiu també incloïa l'excavació, a cotes més profundes, de dos pous en el mig dels dos parterres i una rasa de connexió pel rec. Finalment aquestes actuacions varen ésser desestimades i no es varen realitzar.

Per aquest propòsit s'han realitzat dues rases seguint el traçat dels parterres amb una potència màxima de 55 cm. des del nivell de carrer (6,20 msnm aproximadament). Pel que fa a les rases relacionades amb l'enllumenat, s'han fet una rasa de característiques semblants a les anteriors, però en direcció E-W i dues cales per encabir els daus de fonament de les faroles. Les cotes assolides en aquests treballs són similars a les ja citades.

Si bé en aquesta intervenció no s'han localitzat restes anteriors als edificis ja enderrocats, cal suposar que actuacions més potents en fondària, haurien d'arribar a documentar algunes restes arqueològiques. Així es desprèn dels precedents arqueològics, nombrosos en aquest sector de la ciutat, i de la presència, abans esmentada, d'estructures reaprofitades per les edificacions més recents. En concret ens referim al mur que encara delimita la divisió amb

el número 11 del carrer arc de Sant Cristòfol, el qual presenta un aparell constructiu de carreus relativament ben tallats. També les possibles restes d'un mur anterior, incorporat als fonament actuals i molt afectat, apuntarien vers la riquesa patrimonial del subsòl d'aquest solar.

8. BIBLIOGRAFIA.

AGUELO, J. HUERTAS, J. PUIG, F: (2005) "Santa Caterina de Barcelona. Assaig d'ocupació i evolució." *Quaderns d'Arqueologia i Història de la Ciutat de Barcelona, Quarhis 1*. MUHBA, pp. 11-43.

AGUELO, J. JUÀREZ, A. SUBIRANA, C. (2010) "Arc de triomf" Anuari d'arqueologia i Patrimoni de Barcelona, 2009. MUHBA, Barcelona, pp.52-55.

BANKS, Ph. (2003) "El creixement físic de Barcelona, segles X-XIII" *dins de Barcelona Quaderns d'Historia, 8*. Barcelona.

BELTRÁN DE HEREDIA, J. (2010) "La cristianización del *suburbium* de Barcino" *dins VAQUERIZO, D. (ed) Las áreas suburbanas en la ciudad histórica. Topografía, usos, función. Monografías de arqueología cordobesa 18*. Córdoba, pp. 363-396.

BRUNIQUER, E. G.(reimp. 1912-1916) *Ceremonial dels Magnífichs Consellers i regiment de la ciutat de Barcelona. 5 vols*. Barcelona.

CARANDINI, A. (1997) *Historias en la tierra. Manual de excavación arqueológica*. Barcelona

CARRERAS CANDI, F. (1916) *Geografia general de Catalunya. La ciutat de Barcelona*. Barcelona.

CRUELLS, J. HERNÁNDEZ-GUASCH, J et alii (2011) "Arquitectura civil i emfiteusi a la Barcelona tardomedieval o moderna: de sis cases al carrer Baix de Sant Pere al palau de la família dels Alòs (Marquesos de Puertonuevo). IV

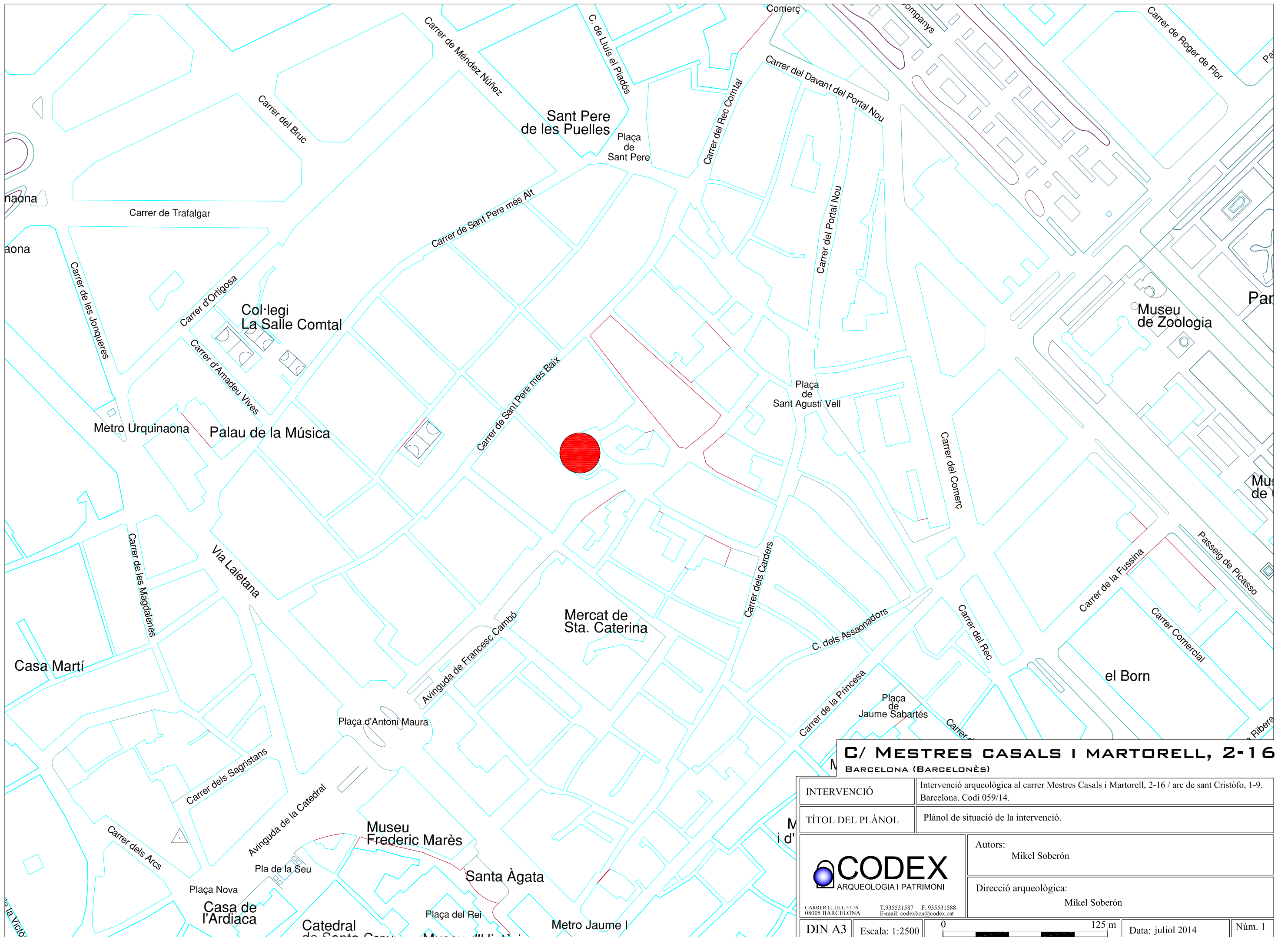
Congrés d'Arqueologia Medieval i Moderna a Catalunya. Tarragona, del 10 al 13 de juny de 2010. Tarragona, pp. 299-309.

GALERA, M. ROCA, F. TARRAGÓ, S. (1982) *Atles de Barcelona. Segle XVI-XX.* COAC, Barcelona.

GARCIA ESPUCHE, A. GUARDIA BASSOLS, M. (1986) "Espai i societat a la Barcelona pre-industrial". *Curs d'Història de Catalunya, 9.* Ajuntament de Barcelona.

TRIAIY OLIVES, V. (2010) "Carrer de les Basses de Sant Pere, 3. Anuari d'arqueologia i patrimoni de Barcelona, 2010" MUHBA, Barcelona, pp. 19-20.

VILUMARA, J.M. LÒPEZ, F. (coord.) (2014) *El Quarter de Sant Pere. Història d'un barri amagat de Ciutat Vella.* Ajuntament de Barcelona. Barcelona.

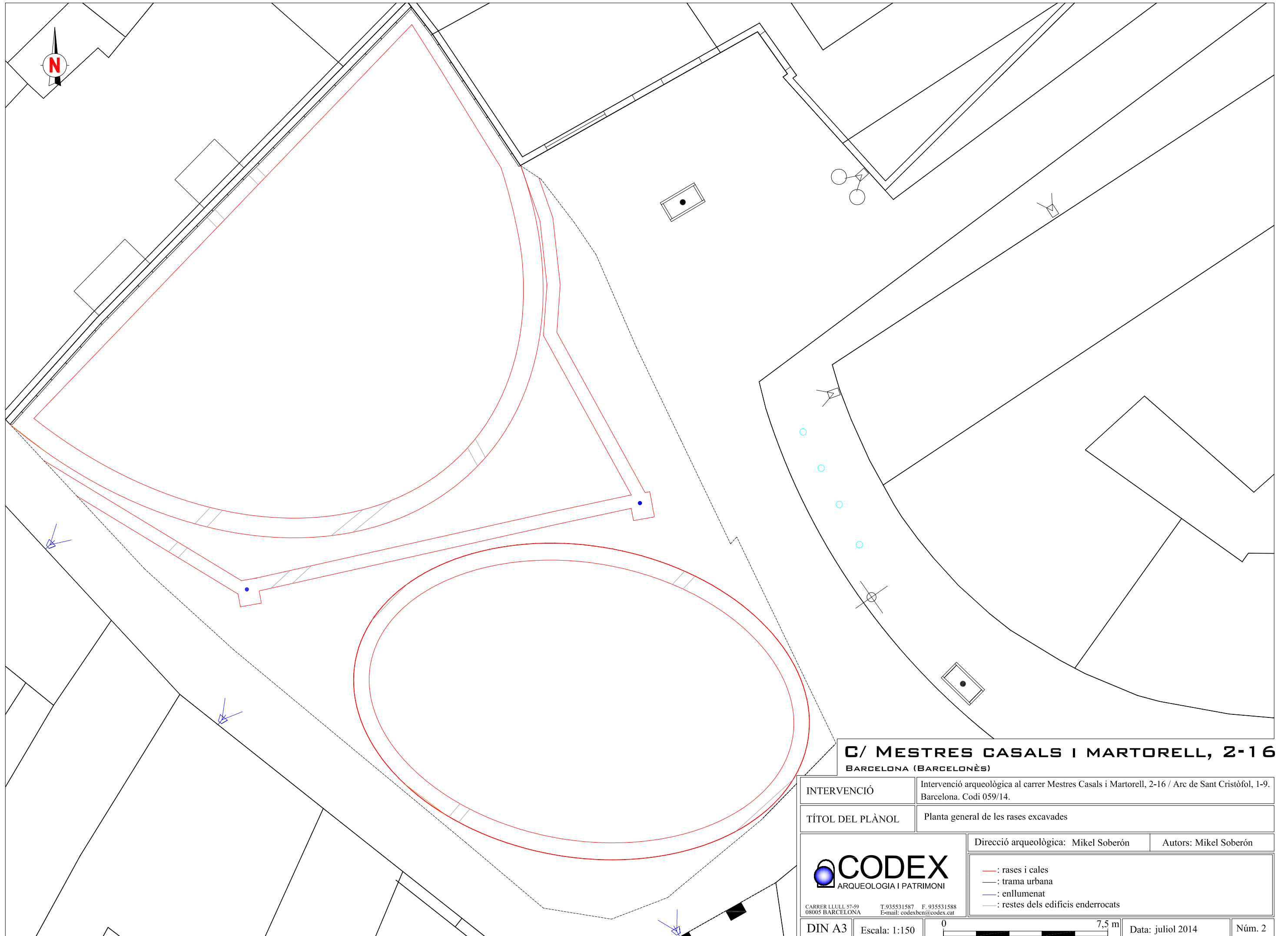


C/ MESTRES CASALS I MARTORELL, 2-16
 BARCELONA (BARCELONÈS)

INTERVENCIÓ	Intervenció arqueològica al carrer Mestres Casals i Martorell, 2-16 / arc de sant Cristòfo, 1-9. Barcelona. Codi 059/14.
-------------	--

TÍTOL DEL PLÀNOL	Plànol de situació de la intervenció.
------------------	---------------------------------------

<p>CODEX ARQUEOLOGIA I PATRIMONI</p> <p><small>CARRER LLULL 57-59 08005 BARCELONA T. 935531587 F. 935531588 E-mail: codexben@codex.cat</small></p>	Autors: Mikel Soberón
	Direcció arqueològica: Mikel Soberón



C/ MESTRES CASALS I MARTORELL, 2-16
 BARCELONA (BARCELONÈS)

INTERVENCIÓ	Intervenció arqueològica al carrer Mestres Casals i Martorell, 2-16 / Arc de Sant Cristòfol, 1-9. Barcelona. Codi 059/14.
-------------	---

TÍTOL DEL PLÀNOL	Planta general de les rases excavades
------------------	---------------------------------------

<p>CODEX ARQUEOLOGIA I PATRIMONI</p> <p><small>CARRER LLULL 57-59 08005 BARCELONA T.935531587 F. 935531588 E-mail: codexbci@codex.cat</small></p>	Direcció arqueològica: Mikel Soberón	Autors: Mikel Soberón
	<ul style="list-style-type: none"> —: rases i cales —: trama urbana —: enllumenat —: restes dels edificis enderrocats 	

Num.	Sector	UE
1		Vista general del solar.
2		Obertura de la rasa al costat del carrer arc de Sant Cristòfol.
3		Rasa al costat del carrer arc de Sant Cristòfol.
4		Detall mur de façana amb el nº 11 del carrer de Sant Cristòfol
5		Obertura de la rasa a tocar del número 18 del carrer Mestres Casals i Martorell.
6		Rasa a tocar del número 18 del carrer Mestres Casals i Martorell.
7		Obertura de la rasa del parterre de la banda sud.
8		Obertura de la rasa del parterre de la banda sud.
9		Obertura de la rasa del parterre de la banda nord a tocar del carrer Mestres Casals i Martorell.
10		Fonamentació del edificis enderrocats amb un mur possiblement anterior.
11		Obertura de la rasa del parterre de la banda nord a tocar del carrer arc de Sant Cristòfol
12		Col·locació del ferro per la fonamentació.
13		Obertura de la rasa del parterre de la banda sud.
14		Rasa per l'enllumenat a la banda del carrer arc de Sant Cristòfol.

Jaciment

<Archivo no hallado>

<Archivo no hallado>

Num.	Sector	UE
15		Cala per l'enllumenat a la banda del carrer Mestres Casals i Martorell.
16		Rasa per l'enllumenat a la banda del carrer Mestres Casals i Martorell.